

**Vážení přátelé,**

---

dostává se Vám do rukou výroční zpráva o činnosti a hospodaření naší organizace za rok 2003. Rádi bychom Vám touto cestou představili práci naší organizace a současně všem dárcům, partnerským organizacím, supervizorům a přátelům poděkovali za podporu v předcházejícím roce.

Děkujeme Vám všem a těšíme se na spolupráci v dalších letech.

But bacht! Te aven bachtale te saste, Romale!

Jan Effenberger  
předseda organizace

v Ostravě dne 30. června 2004

# Kdo jsme

---

## Historie a současnost

Občanské sdružení **SPOLEČNĚ - JEKHETANE** je společenství romských a neromských lidí žijících v Ostravě. Bylo založeno v roce 1998, původně k podpoře vzdělávacího a výchovného programu Církevní základní školy P. Pittra v Ostravě. V roce 2001 sdružení rozšířilo svoji působnost a začalo pracovat, nezávisle na výše uvedené škole, pro klienty žijící v oblasti zadního Přívozu (část Ostravy). Obsahem naší současné činnosti je sociální a komunitní práce pro romskou komunitu v oblastech, které jsou hustě osídleny romskými rodinami. Projekt, který realizujeme jsme pracovně nazvali **KOMPLEXNÍ KOMUNITNÍ PROGRAM**. Program má několik součástí, z nichž nejdéle realizovaná je výchovná a vzdělávací práce s romskými dětmi a mládeží z lokality. Základem pro realizaci programu je komunitní centrum „**ČERCHEN - HVĚZDA**“, které jsme vybudovali přímo v lokalitě zadního Přívozu. V průběhu roku 2003 jsme, díky podpoře orgánů ústřední státní správy, místní i krajské samosprávy, Radě vlády ČR pro záležitosti romské komunity a grantu Evropského společenství prostřednictvím NROS v programu „Dživas Jekhetane“, rozšířili **KOMPLEXNÍ KOMUNITNÍ PROGRAM** do dalších lokalit v Ostravě.

---

## Organizační struktura občanského sdružení

V roce 2003 mělo občanské sdružení **SPOLEČNĚ - JEKHETANE** 7 registrovaných členů. Řídícím orgánem sdružení je výbor, který měl v roce 2003 tři členy. Aktuální složení výboru k 31. prosinci 2003:

- Jan Effenberger, předseda, statutární zástupce organizace,
- Jan Bongilaj, místopředseda,
- Helena Balabánová, jednatelka.

## Co děláme

---

### Umíme

- Vytvořit v lokalitě místo, kde se mohou potkávat různí lidé.
- Poradit a pomoci obyvatelům lokality v obtížné životní situaci.
- Nabídnout dětem a mládeži z lokality smysluplné trávení volného času.

- Pořádat různé kulturní a vzdělávací akce, zejména dětské folklorní festivaly, letní pobyty v přírodě pro děti z lokalit, ve kterých pracujeme.
- Pracovat s dobrovolníky.
- Spolupracovat s orgány místní samosprávy.

---

## Máme zkušenost

- S efektivním řízením a financováním malé organizace.
- S vytvářením pracovních míst pro dlouhodobě nezaměstnané obyvatele lokality.
- S vytvářením a realizováním malých i větších projektů.

---

## Komplexní komunitní program

2003

Obsahem programu je sociální a komunitní práce pro romskou komunitu v oblasti zadního Přívozu hustě osídlené romskými rodinami. Projekt zahrnuje několik aktivit realizovaných v komunitním centru „ČERCHENĚ-HVĚZDA“, činnost kterých bude v následujícím textu vyhodnocena. V roce 2003 byly v komunitním centru, v rámci projektu, realizovány tyto aktivity:

- sociální práce v informačním centru s terénní sociální službou určenou dospělým obyvatelům lokalit,
- výchovná a vzdělávací práce s romskými i neromskými dětmi v otevřeném klubu,
- výchovná a vzdělávací práce s předškolními romskými dětmi v denním centru pro předškoláky.

V průběhu roku 2003 došlo, díky podpoře NROS a Rady vlády ČR pro záležitosti romské komunity a Moravskoslezského kraje, k rozšíření programu do dalších lokalit Ostravy. Komplexní komunitní program jsme v roce 2003 rozšířili do tří ostravských lokalit:

- lokalita „Palackého a Přednádraží“ v zadním Přívoze,
- lokalita „Dělnická“ v Ostravě-Porubě,
- lokalita „Korunní“ v Ostravě-Mariánských Horách.

# Komunitní centrum „ČERCHEŇ-HVĚZDA“

---

2003

Zázemím pro realizaci Komplexního komunitního programu je komunitní centrum „ČERCHEŇ-HVĚZDA“, jehož pobočky jsme vybudovali ve všech výše uvedených lokalitách. V komunitních centrech probíhají tyto aktivity:

- klub pro děti a mladé lidi z lokality,
- denní centrum pro předškoláky,
- informační centrum pro obyvatele lokality.

V následujících letech chceme program rozšířit o:

- víceúčelové hřiště v lokalitě Palackého,
- azylové ubytování pro rodiny s dětmi v nouzi.

# Komunitní centrum „ČERCHEŇ-HVĚZDA“

---

Klub pro děti a mladé lidi

2003

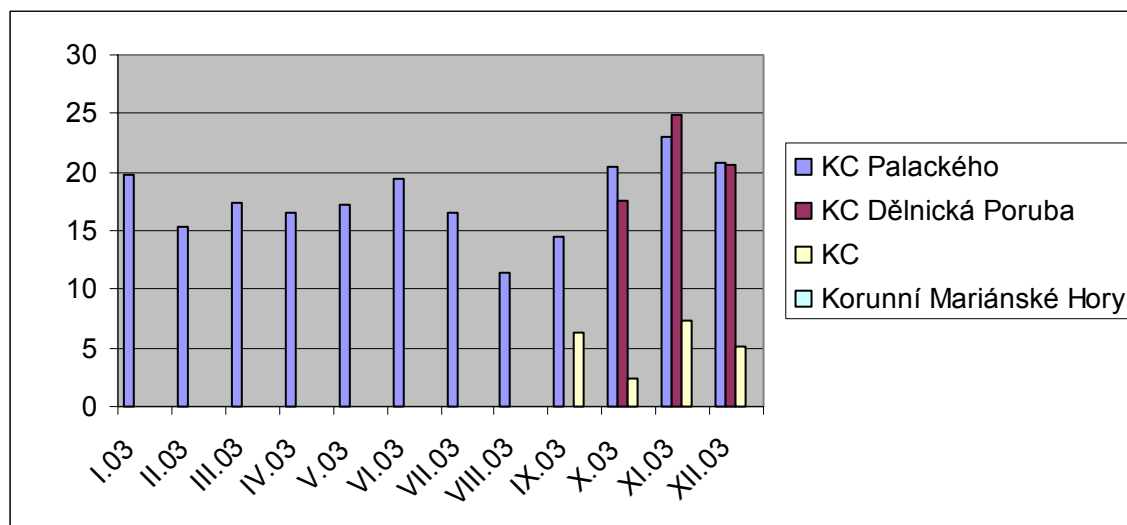
Nejpodstatnější část realizace projektu je zaměřena na výchovnou a vzdělávací práci s dětmi a mládeží pocházející zejména z romské etnické skupiny, žijící v lokalitě zadního Přívozu.

Výchovná a vzdělávací práce s romskými i neromskými dětmi v otevřeném klubu tvoří podstatnou část realizace našeho projektu, má také největší počet klientů. Jedná se o celoročně provozovanou klubovnu. V roce 2003 jsme nízkoprahové zařízení pro děti a mládež provozovali ve třech lokalitách Ostravy:

- „Palackého“ Zadní Přívoz, průměrná roční docházka dětí 17,67 denně
- „Dělnická“ Ostrava-Poruba, průměrná roční docházka dětí 21,01 denně
- „Korunní“ Ostrava-Mariánské Hory, průměrná roční docházka dětí 4,96 denně

Roční průměrná docházka dětí a mladých lidí do kluboven je 60 dětí a mladých lidí denně. Klubovny v lokalitě „Dělnická“ a „Korunní“ jsou v provozu od září 2003.

## Grafické znázornění průměrné roční docházky frekventantů kluboven



### Zaměstnanci

V roce 2003 provoz kluboven zajišťovali 4 romští pedagogičtí asistenti. Děti a mládež v klubovnách využívají, kromě sportovních, vzdělávacích a společenských aktivit také posilovnu a hudební studio. Otevřený klub má vlastní folklorní taneční a hudební soubor. V průběhu roku se v rámci práce kluboven realizují významné kulturní akce a „podpůrné“ aktivity pro frekventanty (návštěvy výstav a divadelních představení, výlety do ZOO, zkoušky folklorního souboru Jekhetane, kurzy plavání, a další).

Součástí práce v otevřeném klubu je pořádání prázdninových ozdravných pobytů pro děti z lokality. V roce 2003 strávilo 25 dětí deset dní v Beskydách na Bezdušově škole v místě zvaném Grup (Staré Hamry).

## **Komunitní centrum „ČERCHĚŇ-HVĚZDA“**

### **Denní centrum pro předškoláky**

**2003**

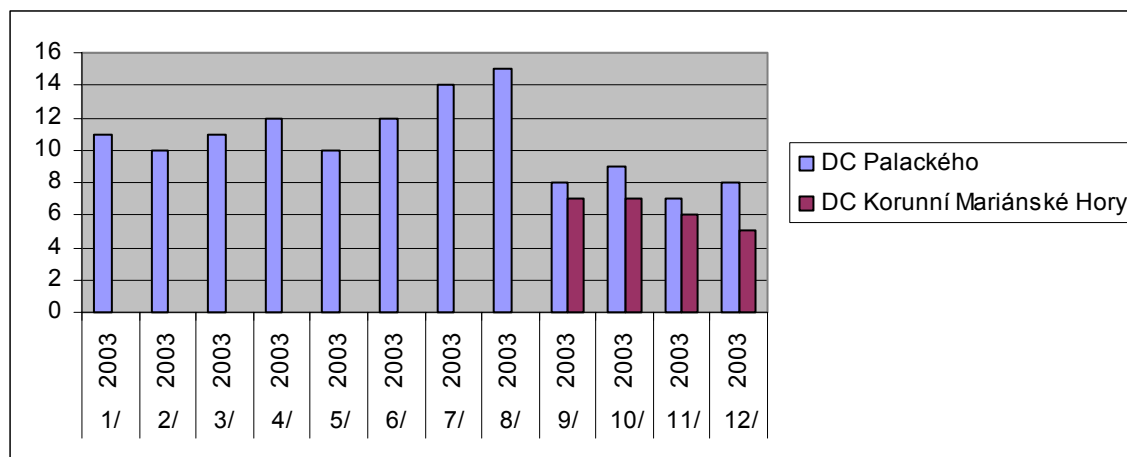
Výchovná a vzdělávací práce v denním centru je zaměřena na přípravu předškolních dětí a dětí s odkladem školní docházky k budoucí školní úspěšnosti v základních školách běžného typu.

Kapacitně je denní centrum v lokalitě „Palackého“ dimenzováno pro 10 dětí v předškolním věku, průměrná docházka v roce 2003 činila 10, 58 dětí. V lokalitě „Korunní“ v Ostravě-Mariánských Horách byla průměrná denní docházka do nově

zřízeného denního centra 6,25 dětí. V komunitním centru Dělnická nebylo, vzhledem k velikosti prostor a hygienickým podmínkám denní centrum zřízeno.

Práci v denním centru zajišťovaly v roce 2003 učitelka mateřské školy, která současně vykonává funkci metodika denních center a dvě romské pedagogické asistentky.

### Grafické znázornění průměrné roční docházky dětí



## Komunitní centrum „ČERCHENĚ-HVĚZDA“

### Informační centrum pro dospělé

2003

Informační centrum pro dospělé je kontaktní místo, kde se mohou dospělí lidé poradit v obtížné životní situaci. Poradnu vedla v roce 2003 kvalifikovaná sociální pracovnice, která klientům přímo radila nebo v rámci svých možností pomohla, případně je odkázala na kompetentní úřady, se kterými byla pracovnice v úzkém kontaktu.

Od září roku 2001 provozujeme informační centrum také jako **terénní sociální službu** přímo v oblasti hustě osídlené romskými rodinami. Tuto službu jsme zřídili za metodické pomoci organizace „ČLOVĚK V TÍSNI“ společnosti při ČT, o.p.s..

### Přímá práce s klienty

V průběhu roku 2003 došlo především díky realizaci terénní sociální služby v lokalitě zadního Přívozu k navázání kontaktu a prohloubení dlouhodobé práce s klienty.

Nejprve společně s klientem odstraňujeme jeho hlavní existenční problémy (bytová krize, oběti lichvy apod.), později problémy, které ho přímo neohrožují. V roce 2003 jsme pokračovali v práci se seniory ze všech částí Ostravy, kteří vyhledávají pomoc v souvislosti s odškodněním, které vyplácí Česko-německý fond budoucnosti a Česká správa sociálního zabezpečení podle zákona č. 261/2001 Sb.

#### Spolupráce s lékaři

Navázali jsme kontakt s dětskými lékaři v okolí lokality „Zadní Přívoz“, pro které zprostředkováváme včasné informování romských rodin o povinném očkování dětí, pravidelných prohlídkách novorozenců, apod. Při návštěvách dětského lékaře poskytujeme matkám osobní asistenci.

#### Probační a mediační služba

Naše organizace navázala spolupráci se střediskem Probační a mediační služby v Ostravě a vytvořila podmínky pro výkon náhradních trestů klientů střediska formou obecně prospěšných prací. V roce 2003 bylo v evidenci organizace celkem 24 klientů, kteří, v rámci náhradních trestů, vykonávali v organizaci obecně prospěšné práce. Většinou se jednalo o úklid okolí v lokalitě „Přednádraží“, drobné údržbářské a domovnícké práce v lokalitě.

#### Služby právníka

Nejpočetnějšími výkony terénní sociální služby bylo poradenství a intervence ve věcech osobní asistencí sociálního pracovníka při úředních jednáních a kontakty s kompetentními orgány státní správy i nevládními organizacemi. Klienti měli možnost využít služeb právníka-advokáta, se kterým organizace uzavřela pro rok 2003 mandátní smlouvu.

#### Zaměstnanci

V informačním centru pracovali na plný pracovní úvazek v průběhu roku 2003 kvalifikovaný sociální pracovník a romský terénní sociální asistent. Oba zaměstnanci pracovali na kontaktním místě i v terénu. Naši zaměstnanci úzce spolupracovali s terénními sociálními pracovníky Magistrátu města Ostravy a Policií ČR zejména v případech šetření trestních oznámení obětí lichvy v romských komunitách v Ostravě.

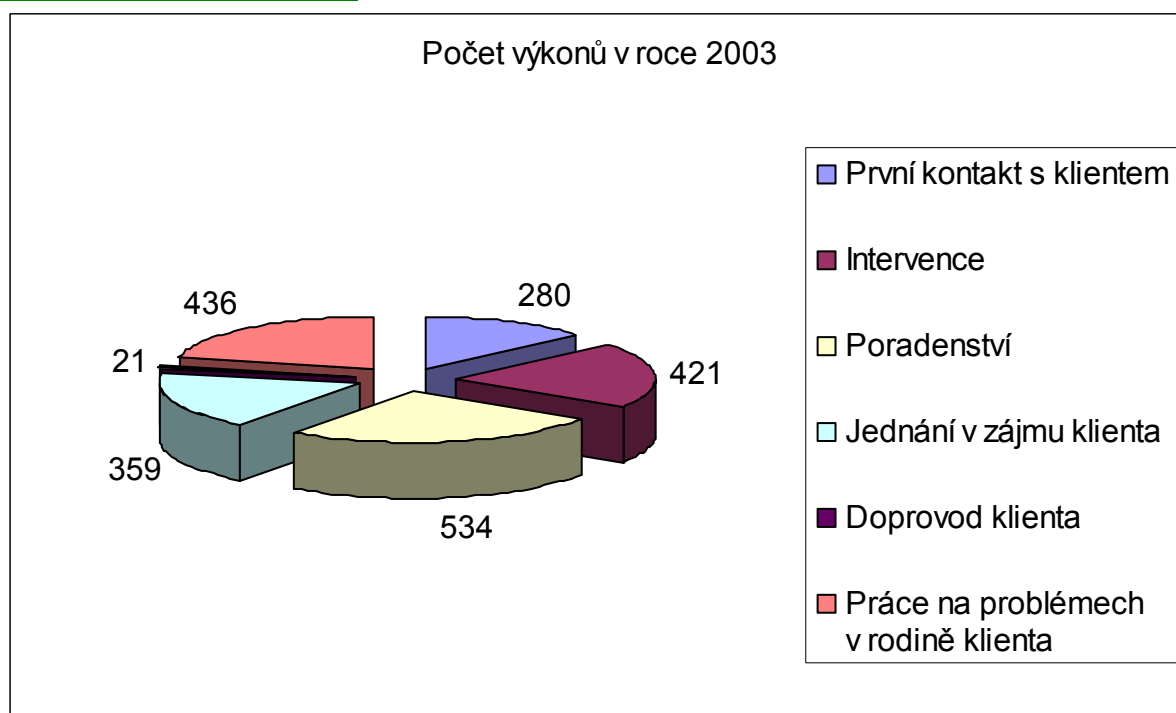
#### Výsledky sociální práce

V roce 2003 bylo v průměru měsíčně uspokojeno 26 klientů, jejichž problém se podařilo uspokojivě vyřešit. V průměru 11 klientům v měsíci se nepodařilo pomoci, případně klient po prvním kontaktu vyhledal pomoc jinde.

## Přehled druhů a výkonů sociální práce v roce 2003

Druh sociální služby	Počet výkonů v roce 2003
První kontakt s klientem	280
Intervence	421
Poradenství	534
Jednání v zájmu klienta	359
Doprovod klienta	21
Práce na problémech v rodině klienta	436
<b>Celkem</b>	<b>2051</b>

### Grafické znázornění



V roce 2003 jsme požádali o přijetí informačního centra pro dospělé jako občanské poradny do Asociace občanských poraden ČR.



## Další projekty

---

2003

### UPRE (garadičenca) Schůdky

Díky podpoře OSF, Praha jsme začali realizovat projekt UPRE, který je založen na cílené práci s několika romskými maminkami žijícími v lokalitě, jejíž cílem je získání základních dovedností k přípravě předškolních dětí k budoucí školní úspěšnosti.

### Počítač je náš kamarád

Koncem roku 2003 jsme začali v komunitním centru ČERCHENĚ-HVĚZDA budovat malou počítačovou učebnu pro děti a mladé lidi z lokality. Realizaci projektu v roce 2003 podpořilo MŠMT ČR a OSF, Praha.

Naše organizace byla v roce 2003 zapojena do projektu rozvoje romských organizací OSF, Praha a Step by step ČR.

## Co se podařilo

---

2003

- Realizací **KOMPLEXNÍHO KOMUNITNÍHO PROGRAMU** v roce 2003 se nám podařilo „oživit“ lokalitu zadního Přívozu a současně navázat kontakty s romskými komunitami v dalších ostravských lokalitách.
- Podařilo se nám vybudovat dvě pobočky komunitního centra ČERCHENĚ-HVĚZDA.
- Díky kvalitnímu personálnímu obsazení služby Informačního centra se nám podařilo v plné šíři rozvinout terénní sociální práci v lokalitě s dobrými výsledky.
- Podařilo se nám úspěšně motivovat romské matky k cílené předškolní přípravě jejich malých dětí v denním centru pro předškoláky.
- Podařilo se nám motivovat skupinu mladých lidí z lokality, dlouhodobě nezaměstnaných, k práci na projektu.

- Podařilo se nám vytvořit pracovní místa pro dlouhodobě nezaměstnané obyvatele lokality.

## Co se nepodařilo

**2003**

- Pro neúnosné investiční náklady se nám nepodařilo vybudovat pobočku komunitního centra v lokalitě „Přednádraží“
- Nepodařilo se nám v lokalitě realizovat azylové ubytování pro rodiny s dětmi v tísni.

## Zaměstnanci organizace

**2003**

V roce 2003 zabezpečovali provoz **KOMPLEXNÍHO KOMUNITNÍHO PROGRAMU** v komunitním centru „**ČERCHEŇ - HVĚZDA**“ tyto zaměstnanci:

### Zaměstnanci

Ředitel komunitního programu <b>PaedDr. Jan Effenberger</b>	0,5 úvazku
Vedoucí pedagogický asistent komunitního centra <b>Jan Bongilaj</b>	1,0 úvazku
Učitelka denního centra pro předškoláky, metodické vedení práce v DC <b>Vendula Kokošková, od října 2003 Marie Vašendová</b>	1,0 úvazku
Sociální pracovník <b>Gabriela Kovalská, od října 2003 Renata Kludková</b>	1,0 úvazku
Pedagogičtí asistenti <b>Věra Dudi-Koťo, Jana Babiaková, Božena Dudy-Koťová, Angela Berkyová, Petr Ličko,</b>	4,5 úvazku
Terénní sociální asistentka <b>Dáša Suchánková</b>	1,0 úvazku
Úklid, údržba <b>Eva Levaiová, Miluše Koptarová, Milan Žitník</b>	1,3 úvazku
<b>Celkem</b>	<b>10,3 úvazku</b>

## Dobrovolníci - členové i nečlenové občanského sdružení

Foundrising organizace, zpracování projektů, podklady pro zpracování účetnictví, PR organizace Mgr. Helena Balabánová	cca 200 hodin ročně
Technická pomoc při realizaci jednotlivých aktivit Darina Kubíková, Zdeňka Kubíková, Jana Ďád'ová, Radek Panaš, Jaroslav Mižigar a další	cca 300 hodin ročně

Pozn.: Všechny osobní údaje uvedené ve výroční zprávě uvádíme v souladu s ustanovením zákona č. 101/2000 Sb., o ochraně osobních údajů, se souhlasem jmenovaných.

## Supervize

2003

Supervizory realizovaného KOMPLEXNÍHO KOMUNITNÍHO PROGRAMU v roce 2003 byly:

Bc. Lýdia Poláčková, romská poradkyně Magistrátu města Ostravy

Mgr. Olga Hrdinová, oddělení prevence kriminality sociálního odboru Magistrátu statutárního města Ostravy

Supervize byla realizována:

- osobní kontrolou realizace projektu,
- přímou metodickou pomocí při realizaci terénní služby,
- připomínkami ke zlepšení kvality realizovaného projektu.

## Podpůrné aktivity

2003

V rámci realizovaného projektu byly v průběhu roku 2003 pořádány pravidelné i jednorázové podpůrné aktivity pro děti a mladé lidi z lokalit. Šlo především o sportovní, kulturní a vzdělávací aktivity, na přípravě kterých se podíleli jako dobrovolníci dospělí obyvatelé lokalit.

## Podpůrné aktivity

2003

Duben 2003

Turnaj ve stolním tenise uspořádán ve spolupráci s občanským sdružením Teen Challenge mezi frekventanty všech poboček komunitních center obou občanských sdružení



Květen 2003



Festival amatérských folklorních souborů a hudebních skupin na Přednádraží - „Cikno festivalos“

Zahradní Carusso show





## aktivity

Podpůrné

2003

Červen 2003

Účast našeho souboru „Jekhetane“ na festivalu „Bohumínský vlak“, Bohumín  
Maxidiskotéka na hřišti na „Palackého“  
Diskotéka na hřišti v lokalitě „Přednádraží“



Účast našeho souboru na IV. ročníku Romského festivalu v Karviné

Červenec 2003

Letní pobyt na Gruni v místě „Bezručova škola“  
v Beskydách pro 25 dětí z lokalit  
Výlet do ZOO



## Podpůrné aktivity

---

2003

Srpen 2003

Účast našeho souboru  
Jekhetane na folklorním  
festivalu pořádaném  
občanským sdružením Savore  
v Šumperku



Září 2003



Otevření poboček komunitních  
center v Porubě a Mariánských  
Horách



Lokalita „Železná“ v Mariánských Horách

## Podpůrné aktivity

2003

Říjen 2003

**Soutěživé čtvrtky** -  
soutěž v hledání pokladu,  
opékání párků, návštěva  
krytého bazénu,  
jednodenní výlety,  
zkoušky tanečního  
souboru



plavecký  
výcvik

ze zkoušky  
tanečního

souboru Jekhetane



Listopad 2003

Zahájení projektu UPRE - projekt zaměřený na práci s romskými matkami

## Podpůrné aktivity

2003



Prosinec 2003

Mikulášská besídka v komunitním centru  
ČERCHENĚ-HVĚZDA na  
Palackého je tradiční oblíbenou akcí dětí  
i dospělých z lokality



Soutěž **MISS ROMA** komunitních center  
2003





Soutěž byla uspořádána v komunitním centru Vesničky soužití na Betonářské ulici, Slezská Ostrava. Soutěž byla uspořádána pro dívky ve dvou věkových kategoriích.

## Partneři a dárci

2003

Ministerstvo práce a sociálních věcí ČR	718 000,-
Ministerstvo školství, mládeže a tělovýchovy ČR	265 704,-
Úřad práce, Ostrava	29 111,-
Evropské společenství prostřednictvím NROS	grant veden v účetnictví 2002
Moravskoslezský kraj	999 465,-
Statutární město Ostrava	250 000,-
Statutární město Ostrava-městská část Moravská Ostrava a Přívoz	150 000,-
OSF, Praha	393 200,-

## Hospodaření organizace

Příjmy

2003

Příjmy organizace v roce 2003

v Kč

Ministerstvo práce a sociálních věcí ČR	718 000,-
Ministerstvo školství, mládeže a tělovýchovy ČR	265 704,-
Úřad práce, Ostrava	29 111,-
Moravskoslezský kraj	999 465,-
Statutární město Ostrava	250 000,-
Statutární město Ostrava-městská část Moravská Ostrava a Přívoz	150 000,-
OSF, Praha	393 200,-
Členské příspěvky	2. 400,-
Úroky	1 790,-
Jiné výnosy	33 284,-
<b>Celkem</b>	<b>2 842 954,-</b>

## Hospodaření organizace

---

Výdaje

2003

Výdaje organizace v roce 2003

v Kč

<b>Mzdové náklady celkem</b>	<b>1 299 527,-</b>
* mzdy	968 103,-
* zákonné sociální a zdravotní pojištění	331 424,-
<b>Provozní náklady celkem</b>	<b>1 788 878,-</b>
* spotřeba materiálu	825 044,-
* energie	105 335,-
* opravy, údržba	1 250,-
* služby	310 427,-
* nájemné	327 182,-
* cestovné	86 661,-
* daně, poplatky	102 111,-
* bankovní poplatky a pojistné	30 868,-
<b>Celkem</b>	<b>3 088 405,-</b>

## Hospodaření organizace

---

Majetek organizace

2003

Majetek pořízený v roce 2003

pořizovací cena v Kč

DDHM – nábytek, vybavení	469 375,-
<b>Celkem</b>	<b>469 375,-</b>

---

Hospodářský výsledek organizace

2003

Hospodářský výsledek v roce 2003

v Kč

<b>Provozní hospodářský výsledek organizace v roce 2003</b>	<b>- 245 451,-</b>
---	--------------------

# Hospodaření organizace

---

## Komentář k účetní uzávěrce

2003

Organizace účtuje v soustavě podvojného účetnictví podle zákona č. 563/1991 Sb. o účetnictví, ve znění pozdějších předpisů. Při účtování se řídí účtovou osnovou a postupy účtování pro nevýdělečné organizace. Účetnictví je vedeno v počítačovém programu. Roční uzávěrka je sestavována k 31. prosinci kalendářního roku.

V roce 2003 hospodařila organizace s negativním provozním hospodářským výsledkem, který byl pokryt z přebytku minulých let. Organizace je vlastníkem pozemku, který je určený ke stavbě víceúčelového hřiště.

Čerpání finančních prostředků z účelových dotací a grantů získaných organizací v roce 2003 na základě výběrových řízení je v účetnictví odděleně vedeno na samostatných nákladových účtech.

# Finanční zpráva za rok 2003

Rozvaha k 31. 12. 2003

## Aktiva

v tis. Kč

		Stav k prvnímu dni účet. období	Stav k poslednímu dni účet. období
A.	Dlouhodobý majetek celkem	<b>15</b>	<b>15</b>
I.	Dlouhodobý nehmotný majetek celkem	<b>8</b>	<b>475</b>
	Drobný dlouhodobý nehmotný majetek	8	475
II.	Dlouhodobý hmotný majetek celkem	<b>44</b>	<b>15</b>
	Pozemky	15	15
	Drobný dlouhodobý hmotný majetek	29	
III.	Dlouhodobý finanční majetek celkem	0	0
IV.	Oprávký k dlouhodobému majetku celkem	<b>-8</b>	<b>-475</b>
	Oprávký k drobnému dlouhodobému nehmotnému majetku	-8	-475
	Oprávký k dlouhodobému hmotnému majetku	-29	
B.	Krátkodobý majetek celkem	<b>662</b>	<b>366</b>
I.	Zásoby celkem	0	0
II.	Pohledávky celkem	<b>19</b>	<b>87</b>
	Poskytnuté provozní zálohy	14	62
	Pohledávky za zaměstnance		1
	Daň z přidané hodnoty		18
	Jiné pohledávky	5	5
III.	Krátkodobý finanční majetek celkem	<b>643</b>	<b>292</b>
	Pokladna	2	
	Účty v bankách	641	292
IV.	Jiná aktiva celkem		<b>-13</b>
	Náklady příštích období		-13
	<b>Aktiva celkem</b>	<b>677</b>	<b>381</b>

## Pasiva

v tis. Kč

		Stav k prvnímu dni účet. období	Stav k poslednímu dni účet. období
A.	Vlastní zdroje celkem	<b>543</b>	<b>297</b>
I.	Jmění celkem		
II.	Výsledky hospodaření celkem	<b>543</b>	<b>297</b>
	Účet výsledku hospodaření	x	-246
	Nerozdělený zisk, neuhrazená ztráta minulých let	543	543
B.	Cizí zdroje celkem	<b>134</b>	<b>84</b>
I.	Rezervy celkem	0	0
II.	Dlouhodobé závazky celkem	0	0
III.	Krátkodobé závazky celkem	<b>135</b>	<b>84</b>
	Dodavatelé	28	18
	Přijaté zálohy	1	1
	Zaměstnanci	47	
	Závazky k institucím soc. zabezpečení a zdrav. pojištění	42	
	Ostatní přímé daně	4	
	Jiné závazky		1
	Dohadné účty pasivní	16	64

IV.	Jiná pasiva celkem	-1	
	Výdaje příštích období	-1	
<b>Pasiva celkem</b>		<b>677</b>	<b>381</b>

## Finanční zpráva za rok 2003

### Výkaz zisku a ztrát k 31. 12. 2003

v tis. Kč

		Stav k rozvahovému dni
A.	Náklady	
I.	Spotřebované nákupy celkem	<b>930</b>
	Spotřeba materiálu	825
	Spotřeba energie	105
II.	Služby celkem	<b>726</b>
	Opravy a udržování	1
	Cestovné	87
	Ostatní služby	638
III.	Ostatní náklady celkem	<b>1 299</b>
	Mzdové náklady	968
	Zákonné sociální pojištění	331
IV.	Daně a poplatky celkem	<b>2</b>
	Ostatní daně a poplatky	2
V.	Ostatní náklady celkem	<b>129</b>
	Smluvní pokuty a úroky z prodlení	98
	Jiné ostatní náklady	31
VI.	Odpisy, prodaný majetek, tvorby rezerv a opravných položek celkem	0
VII.	Poskytnuté příspěvky celkem	
VIII.	Daň z příjmů celkem	<b>2</b>
	Dodatečné odvody daně z příjmů	2
<b>Náklady celkem</b>		<b>3.088</b>

		Stav k rozvahovému dni
B.	Výnosy	
I.	Tržby za vlastní výkony a za zboží celkem	<b>15</b>
	Tržby z prodeje služeb	1
	Tržby za prodané zboží	14
II.	Změny stavu vnitroorganizačních zásob celkem	<b>0</b>
III.	Aktivace celkem	<b>0</b>
IV.	Ostatní výnosy celkem	<b>8</b>
	Úroky	2
	Jiné ostatní výnosy	6
V.	Tržby z prodeje majetku, zúčtování rezerv a opravných položek celkem	<b>5</b>
	Tržby z prodeje materiálu	5
VI.	Přijaté příspěvky celkem	<b>3</b>
	Přijaté členské příspěvky	3
VII.	Provozní dotace celkem	<b>2.811</b>
	Provozní dotace	2.811
VIII.	Výnosy celkem	<b>2.842</b>
C.	Výsledek hospodaření před zdaněním	-246
	Daň z příjmů	0
D.	Výsledek hospodaření po zdanění	<b>-246</b>